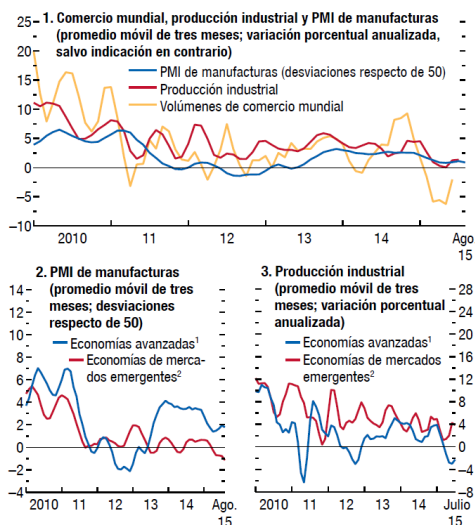


## 1. INTRODUCCIÓN

Según informe del Fondo monetario Internacional, el crecimiento mundial se comportó de forma moderada en el primer semestre del año de 2015 y la producción manufacturera mundial y los volúmenes de comercio mundial sufrieron un descenso. Se estima que la actividad mundial cobrara ímpetu en 2016. En las economías más avanzadas, las estimaciones apuntan a una intensificación del fortalecimiento generalizado del crecimiento en el segundo semestre de 2015 y a comienzos del año 2016. En las economías de países menos desarrollados y en desarrollo, el repunte de 2016 refleja más que nada una mejora gradual de los países con dificultades económicas en año 2015.



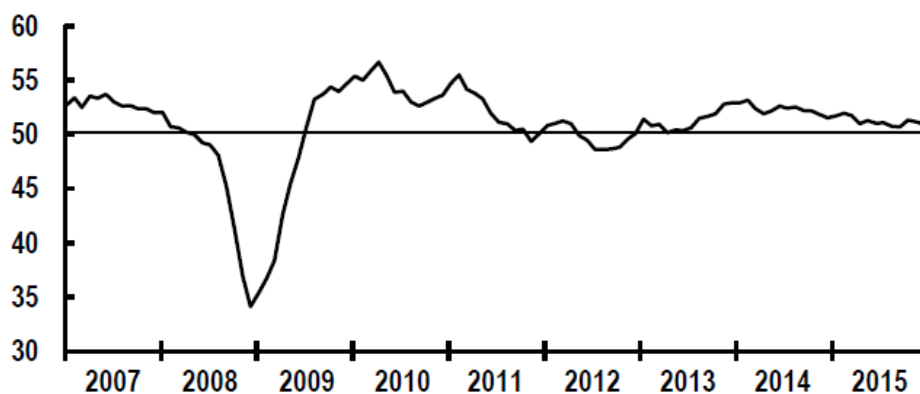
Fuente: Fondo Monetario Internacional

## 2. CONTEXTO INTERNACIONAL DEL SECTOR Y DEL MERCADO

El sector manufacturero mundial tuvo un suave crecimiento al final del segundo trimestre, Junio manifestó una desaceleración en la tasa de producción durante los dos últimos años. El J.P.Morgan Global Manufacturing PMI™ producido por JPMorgan y Markit en asociación con ISM y IFPSM – se ubicó a 50.9 en diciembre 2015.

## JPMorgan Global Manufacturing PMI

DI, sa



Fuente: JpMorgan

La actividad global manufacture cerro el año 2015 con pasos lentos, ya que las bajas en los mercados como China, Brasil, India y Rusia se mantienen con un arrastre en IP del crecimiento global. El sector PMI muestra una débil inversión y gasto de empresa a empresa son de las principales arrastres del crecimiento mundial. Mientras demanda de bienes de consumo se mantiene como variable positiva del

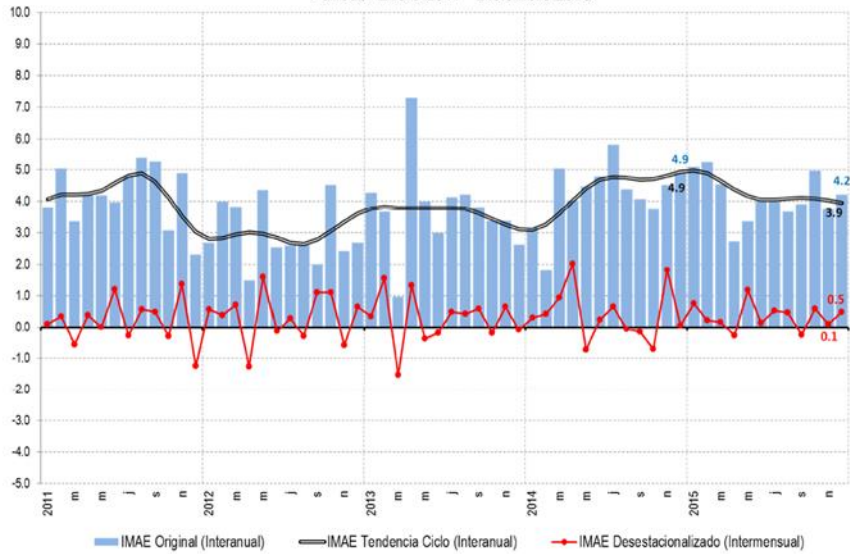
La presion de precios se mantuvo en una senda hacia la baja durante el mes de diciembre, con costos de entrada y gastos de salida en baja durante el mes de diciembre. La baja de ambos precios se midieron fueron registrados en sector bienes intermedios y de inversion, en contraste col el alza para los productores de bienes de consumo.

### 3. CONTEXTO NACIONAL DEL SECTOR Y DEL MERCADO

La actividad económica medida por la estimación del IMAE, al mes de diciembre de 2015, mostró una baja a 4.2% (4.9% en diciembre de 2014). Dicho resultado se vio desminuido por la incidencia que experimentaron, principalmente, las actividades económicas como las Industrias Manufactureras.

## Índice Mensual de la Actividad Económica

Variaciones Porcentuales Interanuales e Intermensuales  
Período: Enero 2011 - Diciembre 2015



Fuente: Banco de Guatemala



Departamento de Estadísticas Macroeconómicas  
Sección de Cuentas Nacionales

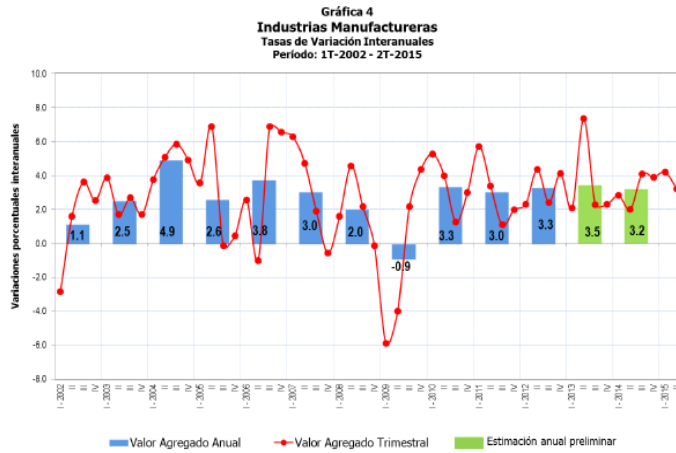
PRODUCTO INTERNO BRUTO TRIMESTRAL, MEDIDO POR EL ORIGEN DE LA PRODUCCIÓN  
PERÍODO: 1T-2001 - 3T-2015

Volumenes valorados en millones de quetzales, referidos a 2001<sup>IV</sup>

Actividad Económica	Período	2013 <sup>IV</sup>	I	II	III	IV	2014 <sup>IV</sup>	I	II	III	IV	2015 <sup>IV</sup>
<b>Agricultura, Ganadería, Caza, Silvicultura y Pesca</b>		30,442.4	7,123.3	6,824.9	7,172.9	9,322.4	31,561.8	7,382.8	7,159.9	7,350.5	9,668.7	22,515.7
Cultivo de café		1,715.6	419.3	247.2	396.4	652.7	1,592.9	353.4	212.7	356.2	670.6	875.0
Cultivo de banano		4,117.0	1,123.8	958.5	895.4	1,139.3	4,263.0	1,143.7	1,027.4	974.3	1,117.7	1,445.3
Cultivo de cardamomo		1,409.6	96.9	553.7	325.6	433.4	1,504.9	103.6	596.1	347.1	458.2	967.3
Cultivo de cereales		3,083.3	157.4	460.0	1,072.5	1,393.4	3,118.9	162.8	475.3	1,055.6	1,425.1	1,702.7
Cultivo de tubérculos, raíces, hortalizas y legumbres		5,205.9	934.8	1,023.3	1,395.7	2,063.2	5,346.3	958.0	1,048.4	1,218.8	2,121.0	3,339.5
Cultivo de frutas y nueces		2,794.7	936.2	512.4	411.3	924.8	2,942.7	1,019.9	945.8	417.6	969.5	2,120.7
Otros cultivos agrícolas		2,972.7	898.9	962.8	599.7	599.3	3,075.2	933.1	1,003.9	624.9	531.3	2,569.1
Ganadería		6,968.8	1,580.2	1,516.8	1,519.8	1,452.0	6,411.7	1,641.2	1,592.1	1,616.6	1,561.8	5,066.8
Silvicultura y pesca		3,058.3	891.1	817.7	829.6	519.9	3,223.8	958.0	842.6	864.7	558.5	2,682.1
<b>Explotación de Minas y Canteras</b>		1,312.7	348.8	319.1	296.6	349.2	1,927.1	469.3	502.1	511.6	444.0	1,599.6
<b>Industrias Manufactureras</b>		39,662.8	10,109.0	9,861.6	9,689.9	10,003.3	40,929.8	10,393.5	10,058.1	10,084.2	10,393.8	31,722.5
Elaboración de alimentos, bebidas y tabaco		17,705.2	4,672.8	4,350.5	4,169.9	4,512.0	18,495.9	4,893.5	4,474.3	4,410.7	4,717.5	14,313.8
Fabricación de textiles, prendas de vestir, cuero y calzado		7,427.8	1,846.0	1,910.8	1,849.6	1,823.5	7,707.7	1,855.7	1,984.8	1,919.2	1,948.1	6,153.3
Aserrado y productos de madera, papel, edición e impresión		2,193.3	534.0	474.1	585.6	599.6	2,222.3	550.5	485.8	599.4	586.5	1,719.5
Fabricación de productos de la refinación de petróleo; sustancias y productos químicos		3,666.2	865.9	951.0	923.7	925.7	3,759.3	907.2	969.8	920.8	961.5	2,891.1
Fabricación de productos de caucho y plástico; otros minerales no metálicos		3,223.0	762.8	818.4	841.2	800.6	3,320.9	776.2	830.0	878.4	836.3	2,576.9
Productos metálicos, maquinaria y equipo		2,401.8	638.9	645.0	659.3	658.6	2,694.1	671.7	640.2	691.4	690.8	2,119.2
Fabricación de muebles, otras industrias manufactureras y reciclamiento		1,803.3	465.8	489.0	445.0	401.5	1,859.8	489.4	497.1	460.4	412.9	1,477.4

Fuente: Banco de Guatemala

### 2.3 Industrias Manufactureras



Fuente: Banco de Guatemala

El sector manufacturero creció en relación al PIB para el tercer trimestre de año 2015 en 4.0% un poco menos que en el tercer trimestre de año 2014 que fue 3.9%.

El crédito de bancos, sociedades financieras y entidades fuera de plaza para la industria manufacturera según el informe trimestral de la Superintendencia de Bancos ascendió a Q21, 104.2 millones a diciembre de 2015, registrando un crecimiento de 11.45% con relación a la misma fecha del año anterior. Con ello, la participación de la cartera de créditos a la industria manufacturera se ubicó en 12.2% respecto al total de la cartera de créditos.