

SECTOR ELÉCTRICO

1. INTRODUCCIÓN

De acuerdo al informe “El progreso hacia la energía sostenible: Marco de seguimiento mundial 2015” publicado por el Banco Mundial, se observa que en el mundo aún hay 1,100 millones de personas que viven sin energía eléctrica y casi 3,000 millones que cocinan con combustibles contaminantes, como keroseno, leña, carbón vegetal y estiércol. Se sostiene asimismo que, si bien tanto la generación de energías renovables como el aumento de la eficiencia energética están cobrando impulso, deberán acelerarse considerablemente.

Este informe es el segundo de una serie que analiza el avance mundial hacia el cumplimiento de los tres objetivos de la Iniciativa Energía Sostenible para Todos a más tardar en 2030:

1. Garantizar el acceso universal a la energía,
2. Duplicar la tasa mundial de aumento de la eficiencia energética y
3. Duplicar la proporción de energías renovables en el conjunto de fuentes de energía mundial.

Mientras que en la primera edición del informe, presentada en 2013, se medían los progresos alcanzados entre 1990 y 2010, la presente edición se enfoca en el período comprendido entre 2010 y 2012.

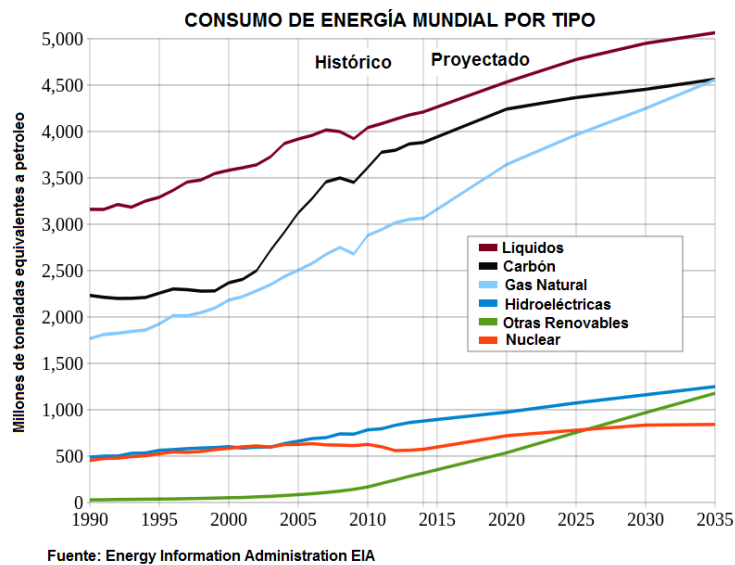
En esos dos años, la cantidad de personas que carecen de acceso a la electricidad disminuyó de 1,200 millones a 1,100 millones, un ritmo mucho más acelerado que el registrado entre 1990 y 2010. En total, durante el período examinado, 222 millones de personas obtuvieron acceso a la electricidad, una cifra que se ubica por encima del aumento de la población mundial, de 138 millones de personas. Estos logros se concentraron en Asia meridional y África al sur del Sahara, y principalmente en áreas urbanas. La tasa mundial de electrificación aumentó del 83 % en 2010 al 85 % en 2012.

2. CARACTERIZACIÓN DEL SECTOR

Las energías renovables y la energía nuclear son de más rápido crecimiento de fuentes de energía del mundo, un aumento de 2.5% por año. Sin embargo, los combustibles fósiles continúan suministrando casi el 80% del consumo mundial de energía hasta el 2040. El gas natural es el de más rápido crecimiento de los combustibles fósiles, ya que los suministros mundiales de light gas, el gas de esquisto, y el aumento de metano de carbón.

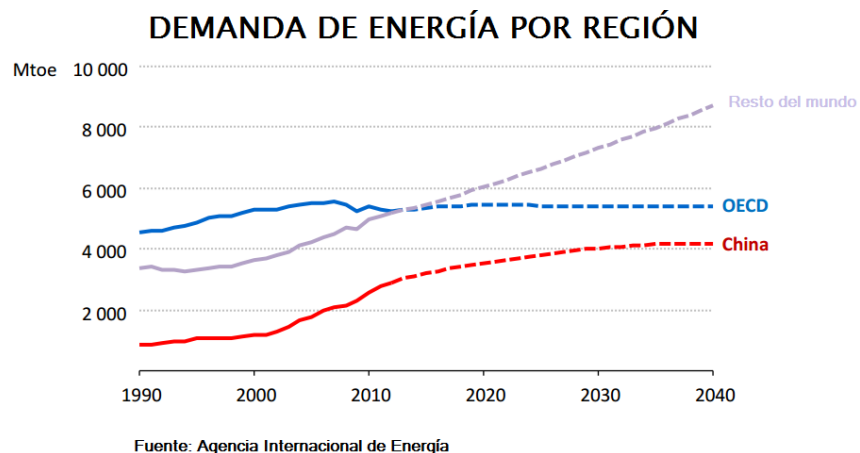
Adicionalmente, el sector industrial sigue representando la mayor parte del consumo de energía entregada y se prevé que consumirá más de la mitad de la energía entregada global en 2040. Sobre la base de las políticas y normas vigentes que rigen el uso de combustibles fósiles, las emisiones globales de dióxido de carbono relacionadas con la energía se prevé que aumentará a 45 mil millones de toneladas métricas en 2040, un aumento del 46% a partir de 2010. El crecimiento

económico en las naciones en desarrollo, impulsado por una dependencia continua de los combustibles fósiles, representa la mayor parte de los incrementos de emisiones.

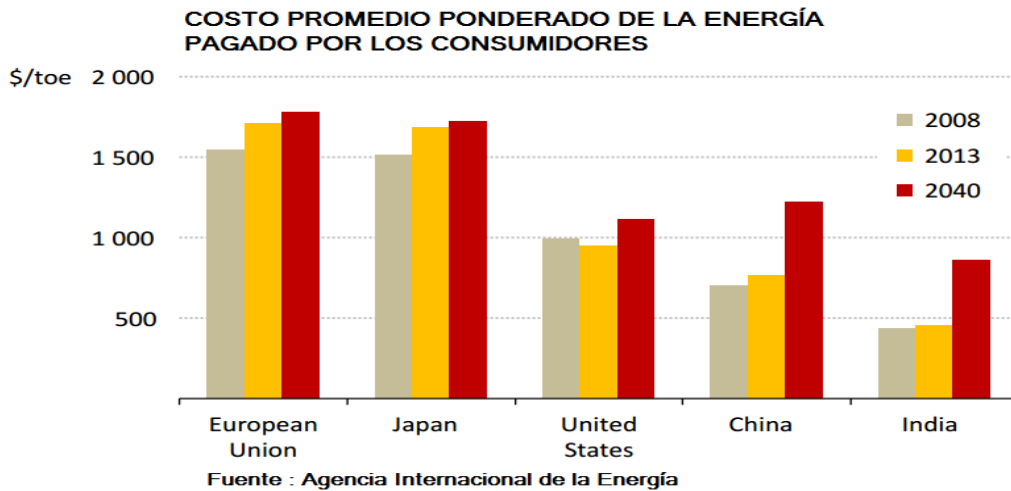


3. CONTEXTO INTERNACIONAL DEL SECTOR Y DEL MERCADO

El consumo de energía ha crecido, se estima se duplicara el reportado en el año 2000 para el 2040. China e India continúan liderando el crecimiento económico mundial y el crecimiento de la demanda de energía. Desde 1990, el consumo de energía en ambos países como una parte del consumo total de energía en el mundo se ha incrementado de manera significativa, que en conjunto, representaron el 10% del consumo total de energía en el mundo en 1990 y casi el 24% en 2010. De 2010 a 2040, la energía combinada de estos países utilizará más del doble en el caso indicado, por lo que en su conjunto representan el 34% del consumo mundial de energía total proyectado para el 2040. Sin embargo, a medida que China da espacios, la India, el sudeste de Asia, el Medio Oriente y partes de África y América Latina toman el control como los motores del crecimiento de la demanda mundial de energía.



Las economías se enfrentan a costos más altos, pero el ritmo del cambio varía, China supera los EE.UU., cuesta el doble en la India y siendo altos en la Unión Europea y Japón. Sin embargo, Estados Unidos mantiene una posición fuerte en costos de energía

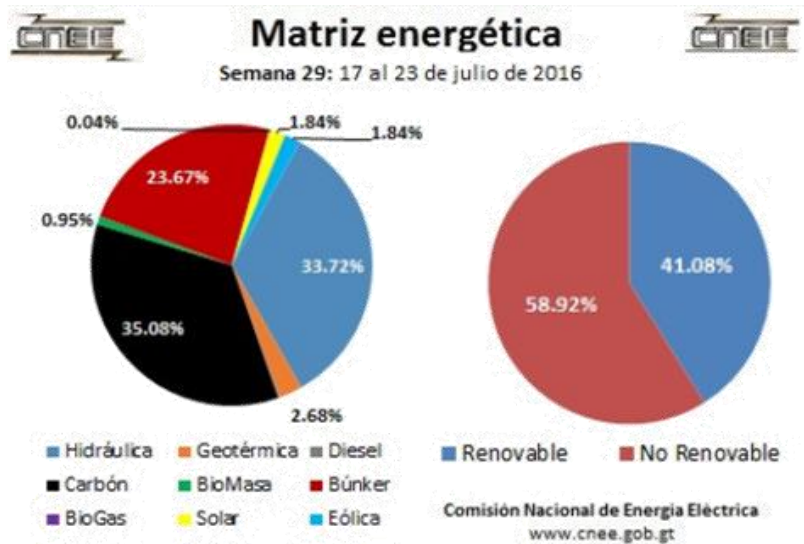
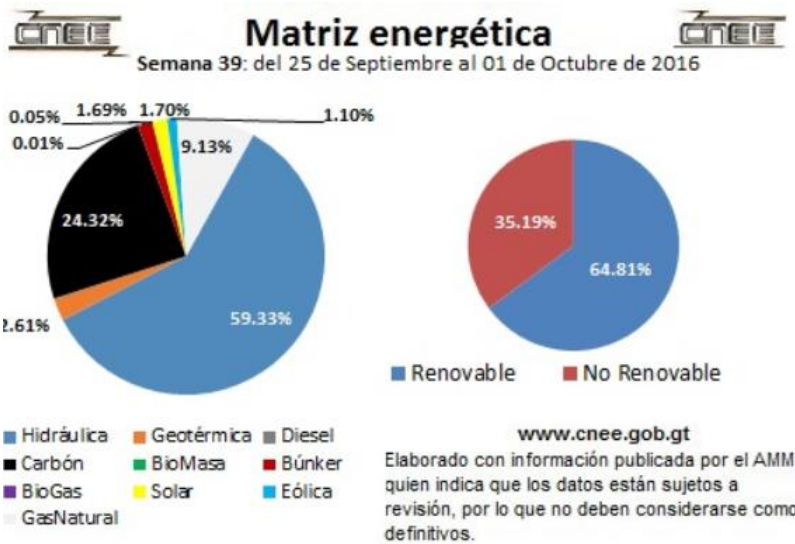
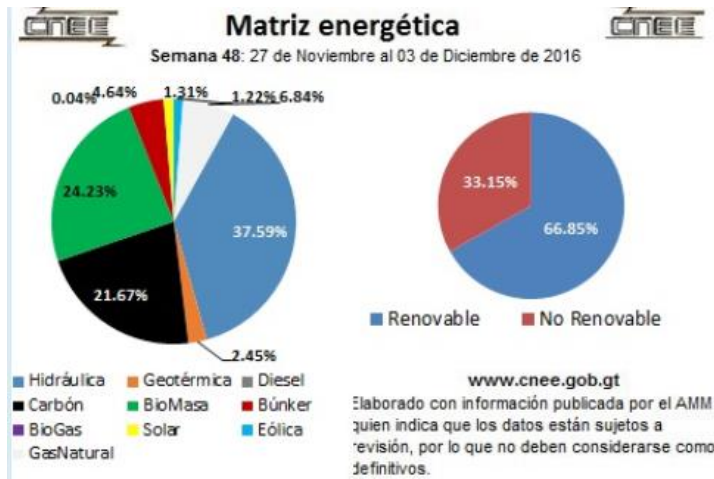


4. CONTEXTO NACIONAL DEL SECTOR Y DEL MERCADO

Lo importante de saber es que Guatemala cuenta con matriz eléctrica dinámica; ejemplo de esto se refleja en las siguientes gráficas, primero del 27 de Noviembre al 3 de diciembre de 2016 se produjo energía con fuentes renovables 66.85% y con fuentes no renovables 33.15%. La energía generada de forma hidráulica fue de 37.59%, generada vía uso de carbón fue de 21.67%, generada vía uso de biomasa fue de 24.23% y otras fuentes 16.51%.

Y del 25 de septiembre al 1 de octubre 2016 se produjo energía con fuentes renovables 64.81% y con fuentes no renovables 35.19%. A esta la energía generada de forma hidráulica fue de 59.33%, generada vía uso de carbón fue de 24.32%, generada vía geotérmica 2.61% y otras fuentes 13.74%.

Y del 17 de julio al 23 de julio 2016 se produjo energía con fuentes renovables 41.08% y con fuentes no renovables 58.92%. A esta la energía generada de forma hidráulica fue de 33.72%, generada vía uso de carbón fue de 35.08%, generada vía uso de bunker 23.67% y otras fuentes 7.53%.



Fuente: Comisión Nacional de Energía Eléctrica

Ajuste Tarifario para Trimestre Febrero a Abril 2017

Publicado en 31/01/2017 por wproot

La Comisión Nacional de Energía Eléctrica (CNEE) informa las tarifas vigentes para el trimestre comprendido de febrero a abril 2017, las cuales en términos generales no presentan variación respecto a las tarifas del trimestre anterior.

El presente ajuste tarifario se calculó con base en las compras de energía realizadas por las Distribuidoras EEGSA, DEOCSA y DEORSA durante los meses de octubre a diciembre de 2016. Las tarifas de distribución de energía eléctrica de dichas distribuidoras que estarán vigentes a partir del 1 de febrero hasta el 30 de abril de 2017 son las siguientes:

TARIFA NO SOCIAL				
Tarifa	Nov - Ene 2017 Q/kWh	Feb - Abr 2017 Q/kWh	Variación Q/kWh	Variación %
EEGSA TNS	1.0999	1.0997	0.00	0.0%
DEOCSA TNS	1.6976	1.6973	0.00	0.0%
DEORSA TNS	1.5706	1.5703	0.00	0.0%

Como se observa en la tabla anterior, las Tarifas No Sociales de EEGSA, DEOCSA y DEORSA se mantienen estables para el trimestre de febrero a abril de 2017.

TARIFA SOCIAL				
Tarifa	Nov - Ene 2017 Q/kWh	Feb - Abr 2017 Q/kWh	Variación Q/kWh	Variación %
EEGSA TS	1.1391	1.1390	0.00	0.0%
DEOCSA TS	1.8201	1.8200	0.00	0.0%
DEORSA TS	1.7702	1.7700	0.00	0.0%

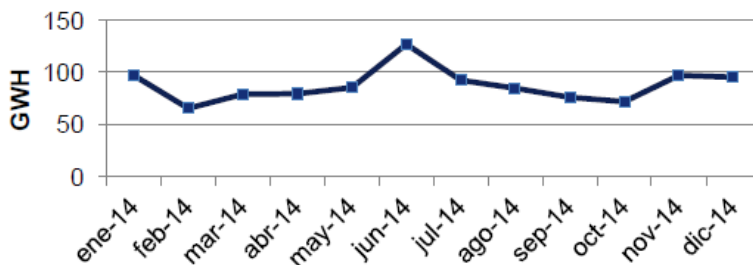
Igualmente, es posible observar cómo las Tarifas Sociales de las Distribuidoras mantienen la estabilidad durante el trimestre de febrero a abril de 2017.

Fuente: Ministerio de Energía y Minas

Es importante saber que la reducción en las tarifas es resultado de los nuevos contratos de suministro de las proveedoras, también en los cambios en la matriz de producción de la energía eléctrica y los precios bajos de los combustibles.

Guatemala se ha convertido en un exportador neto de energía a Centro América; Guatemala es el mayor exportador de energía a Centro América. En 2014 Guatemala exporto aproximadamente 1 mil GWH. Los principales compradores fueron El Salvador y Costa Rica.

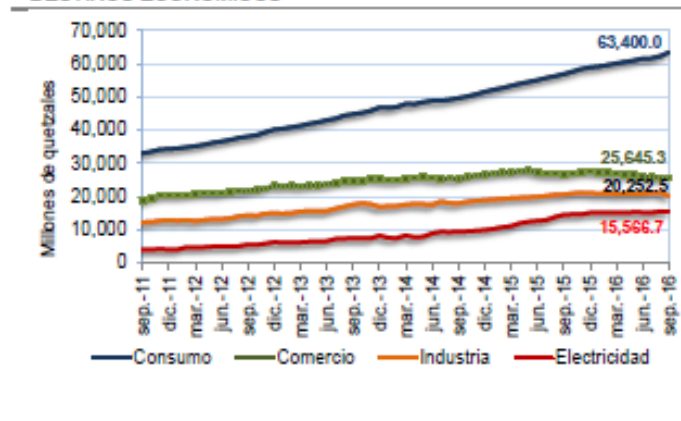
Exportaciones de energía de Guatemala a Centroamérica



Fuente: IDC de Guatemala

Al 30 de septiembre 2016, el saldo de la cartera crediticia otorgado al sector eléctrico es de Q15,566.7 millones.

GRÁFICA 9. CARTERA CREDITICIA DE LOS PRINCIPALES DESTINOS ECONÓMICOS



5. PERSPECTIVAS DEL SECTOR Y DEL MERCADO

En estos dos años, la cantidad de personas que carecen de acceso a la electricidad disminuyó de 1,200 millones a 1,100 millones, un ritmo mucho más acelerado que el registrado entre 1990 y 2010. En total, durante el período examinado, 222 millones de personas obtuvieron acceso a la electricidad, una cifra que se ubica por encima del aumento de la población mundial, de 138 millones de personas. Estos logros se concentraron en Asia meridional y África al sur del Sahara, y principalmente en áreas urbanas. La tasa mundial de electrificación aumentó del 83 % en 2010 al 85 % en 2012.

Sin embargo, el progreso fue menor en el acceso a combustibles no contaminantes para cocinar, pues 2900 millones de personas aún utilizan biomasa como leña y estiércol. La mayor parte de esta población se ubica en zonas rurales de África al sur del Sahara, Asia meridional y Asia oriental.

En Guatemala, en invierno la utilización de las hidroeléctricas hace que la generación de energía sea limpia, sin embargo, dadas las condiciones climáticas que se presentarán ante un invierno con poca precipitación es posible que se recurra anticipadamente a las otras fuentes. Sin embargo, se prevé una rebaja en las tarifas de electricidad en los próximos meses, derivado en baja de las materias primas que usan y que la producción de energía la hidráulica está pesando un poco más.